

نموذج امتحاني استرشادي لشهادة التعليم الأساسي والإعدادية الشرعية

المدة: ساعتان

الدرجة: 400 درجة

مادة العلوم العامة

أولاً: علم الأحياء والأرض

السؤال الأول: اختر الإجابة الصحيحة لكل من العبارات الآتية وانقلها إلى ورقة إجابتك: (60-درجة)

1-قناة تكون عادة مغلقة ويتم فتحها بواسطة حركات عدة كالبلع والتثاؤب:						
أ	سمعية	ب	أوستاش	ج	دهليزية	د
2- أي مما يأتي يعد من أجزاء المخروط المؤنث في الصنوبر؟						
أ	الكيس الطلعي	ب	حبة طلع	ج	البذيرة	د
3- إحدى البنى الآتية لا يُصنّف كعضو إطراحي:						
أ	المعي الغليظ	ب	الجلد	ج	الكبد	د
4- الخاصية التي تحتفظ بها بعض عضلات الجسم بتقلصها لمدة طويلة من الزمن دون بذل جهد:						
أ	المرونة	ب	التقلص	ج	قابلية التنبه	د
5- إحدى البنى الآتية تقع في بشرة الجلد:						
أ	أوعية دموية	ب	غدد عرقية	ج	نهايات عصبية	د
6- هرمون الأنسولين يُفرز من إحدى الغدد الصم الآتية:						
أ	جزر لانغرهانس	ب	الدرقية	ج	النخامية	د

السؤال الثاني: أجب عن السؤالين الآتيين: ( 20 درجة)

1- انقل الأرقام المحددة على الشكل المجاور إلى ورقة إجابتك، ثم اكتب المُسمى المناسب لكل منها.

2- اذكر وظيفة واحدة لكل مما يأتي:

أ- العقد البلغمية. ب- الدبق العصبي. ج- الأنتيباب البولية. د- البربخ.

السؤال الثالث: أعط تفسيراً علمياً لأربع فقط مما يأتي: (40 درجة)

1- تتجدد بطانة الرحم لدى الأنثى شهرياً منذ سن البلوغ وتزداد سماكتها.

2- تكون الغضاريف في الرغامى على شكل حلقات ناقصة الاستدارة.

3- انعدام الرؤية في منطقة خروج العصب البصري.

4- عدم انثناء الساعد إلى الخلف.

5- يعد تلوث الهواء سبباً في استنزاف طبقة الأوزون.

السؤال الرابع: أجب عن السؤالين الآتيين: ( 40 درجة)

1- لديك المخطط المجاور انقل الأرقام المحددة عليه إلى ورقة إجابتك،

واكتب المفهوم العلمي الموافق لكل رقم.

2- رتب بدقة مسار الدم في الدورة الدموية الصغرى بدءاً من البطين الأيمن

وانتهاءً في الأذينة اليسرى مع ذكر التبدلات التي تطرأ على لون الدم.

السؤال الخامس: قارن بين: ( 24 درجة)

1- الغشاء المخاطي الأحمر والغشاء المخاطي الأصفر في الحفرة الأنفية

من حيث: الموقع- مكونات كل منهما.

2- مرض الأنيميا ومرض التلاسيميا من حيث:

العامل المسبب للإصابة - تأثير كل منهما على كريات الدم الحمراء.

السؤال السادس: لديك الحالة الآتية: ( 16 درجة)

المعدة تجويف عضلي يقع في الجهة اليسرى من أعلى تجويف البطن وتمتاز خلايا بطانة المعدة بالقدرة على تجديد نفسها يومياً لتعويض خلاياها التالفة. والمطلوب:

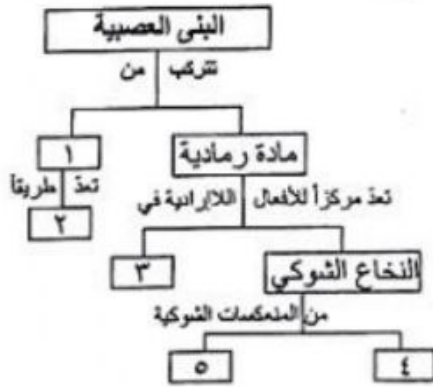
1- ما العضلات التي تدخل في بنية جدار المعدة وتسهم في عملية الهضم الآلي؟

2- سم الأنظيم الموجود في العصارة المعدية والذي يفك البروتينات؟ واذكر الوسط المناسب لعمل هذا الأنظيم؟

3- ما الذي يحدث عند انسداد الزائدة الدودية بجسم غريب؟



بنية البرعم النوفي



يتبع في الصفحة الثانية

## ثانياً: الفيزياء:

### السؤال الأول: اختر الإجابة الصحيحة لكل مما يأتي: (20 درجة)

(1) يبلغ عزم مزدوجة  $\Gamma = 96 \text{ N.m}^{-1}$ ، والبُعد بين حاملي قوتها  $d = 32 \text{ cm}$ ، فتكون الشدة المشتركة لقوتها مساوية:

0.5N	D	3N	C	300N	B	3072N	A
------	---	----	---	------	---	-------	---

(2) يكون توازن لاعب سيرك الذي يقف على حبل مشدود بين نقطتين توازناً من نوع:

مطلق ومستقر معاً	D	مستقر	C	مطلق	B	قلق	A
------------------	---	-------	---	------	---	-----	---

### السؤال الثاني: (20 درجة)

اكتب العاملين اللذين تتوقف عليهما الطاقة الكامنة الثقالية لجسم، ثم اكتب قانون الطاقة الكامنة الثقالية، ما واحدة قياسها في الجملة الدولية؟

### السؤال الثالث: أجب عن أحد السؤالين الآتيين: (20 درجة)

(1) أعط تفسيراً علمياً لكل مما يأتي:

(a) لا تُسبب المزدوجة حركة انحرافية للجسم. (b) تتدحرج الساق في تجربة السكتين الكهروضوئية عند إغلاق دارتها.  
(2) انقل النصّ الآتي إلى ورقة إجابتك، ثم أكمل الفراغات بالكلمات المناسبة:

تكون ..... التيار الكهربائي المتحرّض بحيث يولّد أفعالاً مغناطيسية ..... السبب الذي أدى إلى حدوثه.

### السؤال الرابع: حل المسألتين الآتيتين: (10 درجات للمسألة الأولى، 30 درجة للمسألة الثانية)

المسألة الأولى: ملفّ دائري نصف قطره الوسطي  $r = 10 \text{ cm}$ ، وعدد لفاته  $N$  لفة، يمرّ فيه تيار كهربائي متواصل شدته

$I = 2 \text{ A}$ ، فيتولد في مركزه حقل مغناطيسي شدته  $B = 8\pi \times 10^{-8} \text{ T}$ . المطلوب حساب: عدد لفات الملف.

المسألة الثانية: يخزن جسم طاقة كامنة ثقالية  $E_p = 500 \text{ J}$  عندما يكون ساكناً على ارتفاع  $10 \text{ m}$  عن سطح الأرض الأفقية،

وتصبح طاقته الكامنة الثقالية  $E_p = 250 \text{ J}$  عندما يكون على ارتفاع  $h \text{ m}$  عن سطح الأرض الأفقية، وباعتبار أن  $g = 10 \text{ m.s}^{-2}$ .

المطلوب حساب: (1) الارتفاع  $h$  عن سطح الأرض. (2) ثقل الجسم  $W$ .

(3) الطاقة الحركية للجسم  $E_k$ ، وسرعه عندما يكون على الارتفاع السابق  $h$ .

## ثالثاً: الكيمياء:

### السؤال الأول: اختر الإجابة الصحيحة لكل مما يأتي: (20 درجة)

(1) عند تمديد محلول بالماء المقطر فإنّ الذي يتغيّر هو:

كتلة المادة المذابة	A	حجم المحلول	B	عدد مولات المادة المذابة	C	حجم المادة المذابة	D
---------------------	---	-------------	---	--------------------------	---	--------------------	---

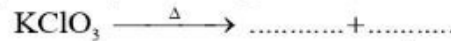
(2) الأساس الذي يستخدم لتعديل حموضة المعدة هو:

Ca(OH) <sub>2</sub>	D	Mg(OH) <sub>2</sub>	C	NaOH	B	KOH	A
---------------------	---	---------------------	---	------	---	-----	---

### السؤال الثاني: انقل النصّ الآتي إلى ورقة إجابتك، ثم أكمل الفراغات بالكلمات المناسبة: (20 درجة)

يتأين حمض كلور الماء ..... في الماء معطياً أيون ..... الموجب، وأيون ..... السالب، وهو حمض ..... الوظيفة الحمضية.

### السؤال الثالث: أكمل ووازن المعادلة الآتية، ثم حدّد نوع التفاعل: (20 درجة)



### السؤال الرابع: أجب عن أحد السؤالين الآتيين: (10 درجات)

(1) اكتب الصيغة الكيميائية لكلّ من المركبين الآتيين: (a) أكسيد الفضة. (b) كبريت الهيدروجين.

(2) قارن بين هيدروكسيد الصوديوم، وهيدروكسيد الأمونيوم من حيث: (a) عدد الوظائف الأساسية. (b) قوة الأساس.

### السؤال الخامس: حل المسألة الآتية: (40 درجة)

نذيب  $6 \text{ g}$  من حمض الخل  $\text{CH}_3\text{COOH}$  في  $200 \text{ ml}$  من الماء المقطر، فيتأين حمض الخل وفق المعادلة الآتية:



(المطلوب حساب: 1) عدد مولات الحمض في محلوله السابق.

(2) تركيز الحمض المولي، والغرامي.

(C:12 , H:1 , O:16)

### انتهت الأسئلة

بسم الله الرحمن الرحيم

نموذج استرشادي يحاكي امتحان شهادة التعليم الأساسي

مادة : التربية الإسلامية المدة : ساعة ونصف الدرجة : منتان

**السؤال الأول: ( ٤٠ درجة )**

قال تعالى : ( ولتكن منكم أمة يدعون إلى الخير ويأمرون بالمعروف وينهون عن المنكر وأولئك هم المفلحون ) .

١- اكتب معنى كل من الكلمتين القرآنيتين الآتيتين :  
( الخير - المفلحون ) .

٢- علام يدل قوله تعالى :

( ومنكم من يردّ إلى أرذل العمر )؟

٣- اختر الإجابة الصحيحة لكل مما يأتي :

أ- معنى الوحي في قوله تعالى : ( ثم أوحينا إليك أن اتبع ملة إبراهيم حنيفاً ) :

( الإلهام - الإعلام - الوسوسة - الملة ) .

ب- يسمى بيان المعاني بصور محسوسة :

( ضرباً للأمثال - توضيحاً للواضح

- تصحيحاً للمفاهيم - اكتشافاً للقدرات ) .

٤- استخرج من قوله تعالى : ( إن نسينا أو أخطأنا ) ثلاثة

أحكام تجويدية مع التعليل .

**السؤال الثاني: ( ٣٥ درجة )**

١- ما الفكرة في قوله تعالى : ( إن في ذلك لآيات لقوم يتفكرون )؟

٢- اكتب سلوكاً مستفاداً من قوله تعالى : ( والله غنيّ حلیم ) .

٣- ما القيمة المستفادة من قوله تعالى : ( ولا تفرّقوا )؟

٤- اكتب من قوله تعالى : ( لا يكلف ..... ) إلى قوله تعالى : ( ..... واعف عنيّ واغفر لنا ) .

**السؤال الثالث: ( ٣٥ درجة )**

١- اكتب حديث : ( منزلة الشهيد ) .

٢- اختر الإجابة الصحيحة لكل مما يأتي :

أ- تطلق الهجرة بمعناها العام على :

( فعل الواجبات - ترك المنهيات -

فعل المباحات - التفكير بخلق الله تعالى ) .

ب- تسمى موافقة القصد للقول والعمل صدقاً في :

( القول - العمل - النية - السلوك ) .

٣- عرّف كلاً من : ( الغبطة - الكباثر ) .

**السؤال الرابع: ( ٣٠ درجة )**

١- أتمم الخريطة المفاهيمية بما يناسبها :

من بنود الوثيقة الدستورية في  
المدينة المنورة



٢- علّل كلاً مما يأتي :

أ- حرص النبي صلى الله عليه وسلم على أداء

الأمانات حتى مع أعدائه .

ب- وجوب الإصلاح بين المتنازعين .

ج- حماية النبي صلى الله عليه وسلم لحرية  
المعتقد .

**السؤال الخامس: ( ٣٠ درجة )**

١- املأ الفراغات الآتية بما يناسبها :

أ- من وسائل تنمية الذكاء : ..... و .....

ب- للسعادة الحقيقية آثار، منها:

..... و .....

٢- ما الأثر في المجتمع لكل من الموقنين الآتيين ؟

أ- يطلب هدية لتيسير المعاملات .

ب- يقرض مالاً على أن يعاد مع الزيادة .

**السؤال السادس: ( ٣٠ درجة )**

١- وازن بين البقر والإبل والغنم من حيث :

( نصاب الزكاة في كل منها - مقدار الزكاة ) .

٢- صوّب ما تحته خط في كل مما يأتي :

أ- الخطوة الرابعة للتنمية الاقتصادية الناتجة عن

عدم اكتناز المال هي : ربح المزكي .

ب- تخرج زكاة الزروع والثمار بعد مرور عام

هجري .

ج- الزكاة عبادة بدنية .

- انتهت الأسئلة -

الاسم:  
الرقم:  
الدرجة: /٦٠٠/  
المدة: ساعتان

نموذج استرشادي لامتحان شهادة التعليم الأساسي والاعدادية الشرعية  
الصفحة الثانية

المادة: اجتماعيات

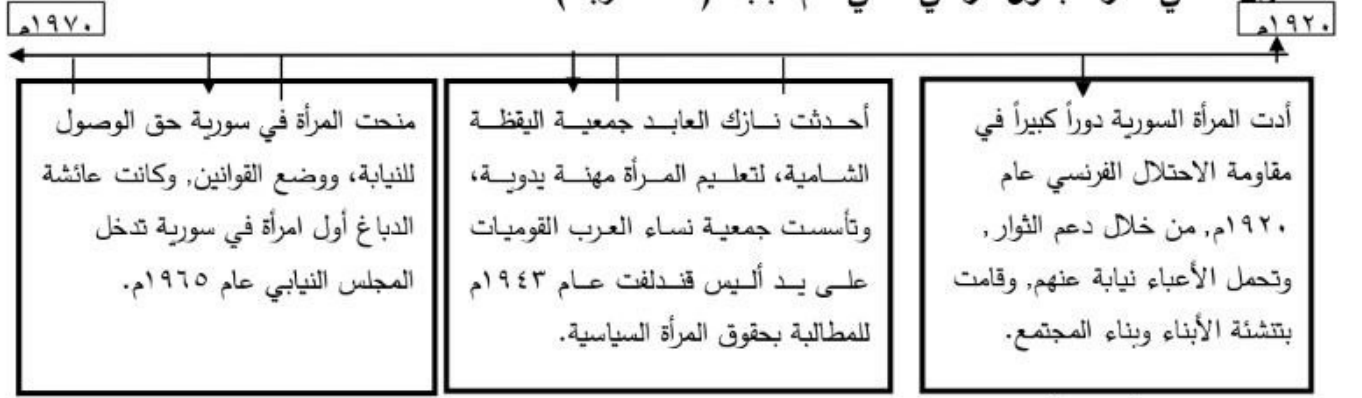
ثانياً: التاريخ... (٣٠٠ درجة).

السؤال الأول: اقرأ النص التاريخي الآتي ثم أجب: (١٠٠ درجة)

كان لدى فرنسا العديد من الدوافع للتوسع والسيطرة، فاحتلت سورية عام ١٩٢٠م، من أجل استغلال الموارد الطبيعية، وتحويل أسواقها إلى سوق استهلاكية لتصريف إنتاجها الصناعي أو الزراعي، واعتقاد فرنسا أنها صاحبة ثقافة وأن مفاهيمها وقيمها هي الأفضل ولا بد من تعميمها ونشرها.

- ١- ما الأفكار الفرعية الواردة في النص؟ (٢٠ درجة)
- ٢- استخلص من النص حقيقة تاريخية، ورأي. (٢٠ درجة)
- ٣- ما أثر سياسة الاحتلال الفرنسي الاقتصادية في سورية (١٩٢٠-١٩٤٦م)؟ (٣٠ درجة)
- ٤- ما السياسة الثقافية التي اتبعتها الاحتلال الفرنسي في سورية؟ (٣٠ درجة)

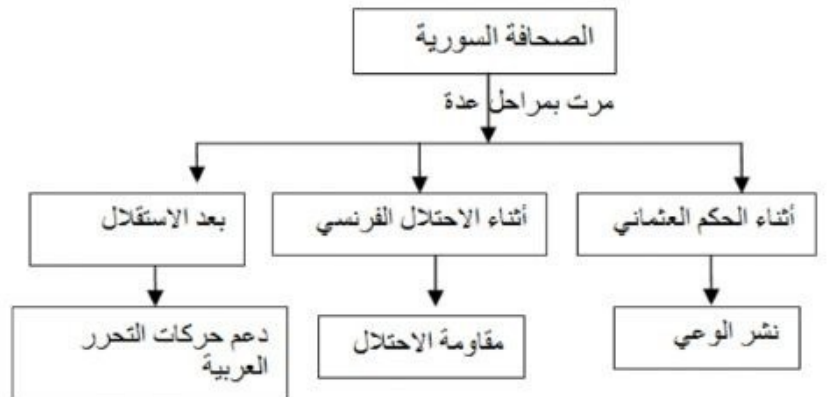
السؤال الثاني: اقرأ الجدول الزمني الآتي، ثم أجب: (١٠٠ درجة)



- ١- ضع عنواناً مناسباً للجدول الزمني. (١٠ درجات)
- ٢- ما الوحدة الزمنية التي قُسم على أساسها الجدول الزمني؟ (١٠ درجات)
- ٣- بم تفسر إحداث الجمعيات في سورية خلال النصف الأول من القرن العشرين؟ (٢٠ درجة)
- ٤- ما أهمية عمل الجمعيات في المجتمع؟ (٣٠ درجة)
- ٥- ما رأيك بمطالبة المرأة السورية بالحصول على حقوقها السياسية؟ (٣٠ درجة)

السؤال الثالث: اختر سؤالين من الأسئلة الآتية لكل منهما (٥٠ درجة):

أعد تنظيم المعلومات الواردة في خريطة المفاهيم الآتية لتشكّل نصاً تاريخياً:

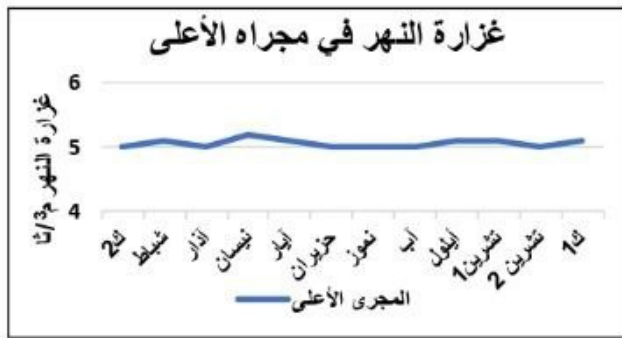


نموذج استرشادي لامتحان شهادة التعليم الأساسي والاعدادية الشرعية الاسم:  
 المادة: اجتماعيات الصفحة الأولى الرقم:  
 الدرجة: /٦٠٠/ الدرجة: /٦٠٠/ المدة: ساعتان  
 أولاً: الجغرافيا... (٣٠٠ درجة).  
 السؤال الأول: اختر الإجابة الصحيحة مما يأتي:  
 (٤٤٠)

١- من الآثار الاقتصادية السلبية للهجرة على البلدان المستقبلية:					
A	تغير توزع السكان	B	زيادة الكفاءات	C	نهضة اقتصادية
D	الضغط على الخدمات				
٢- تصنيف التربة حسب حجم حبيباتها، هو من خواصها:					
A	الكيميائية	B	الفيزيائية	C	الحيوية
D	القلوية				
٣- يكون الليل يوماً كاملاً عند الدائرة القطبية الشمالية في يوم:					
A	٢١ كانون أول	B	٢١ آذار	C	٢١ حزيران
D	٢٣ ايلول				
٤- من نتائج تباطؤ التيار الحار:					
A	ارتفاع منسوب المياه	B	نشاط حركة السفن	C	نشاط الصيد
D	قلة الأمطار				

السؤال الثاني: اجب عن الأسئلة الآتية:

- ١- اجب بصح أو غلط عن اثنتين فقط مما يأتي مع تصحيح العبارة المغلوطة: (لا يقبل التصحيح بالنفي).  
 ا- تزرع الأشجار على جوانب الأراضي الزراعية في المناطق الجافة لحمايتها من التعرية الريحية.  
 ب- يؤثر اختلاف درجة حرارة المياه السطحية في توجيه التيارات البحرية الباردة والحرارة.  
 ج- إذا كان يوم الخميس غرب خط التاريخ الدولي، فسيكون اليوم شرقه هو يوم الجمعة.  
 ٢- فسر اثنتين من العبارات الآتية تفسيراً علمياً دقيقاً:  
 أ- تأثير انخفاض القدرة الشرائية للسكان في التجارة. ب- إنشاء الجسور والانفاق في مدن مرتفعة الكثافة.  
 ج- أهمية استخدام الخريطة كأداة جغرافية لدراسة إقامة مصنع للسكر.  
 ٣- ماذا ينتج عن: أ- تملح التربة. ب- اجتياز الأشعة الشمسية للبلورات الثلجية.  
 ٤- قارن بين السهول المحيطية العميقة والسهول القارية: من حيث (أسباب التشكل - إمكانية استثمارها).  
 ٥- ما آلية حدوث التآكل في طبقة الأوزون.  
 ٦- إذا كانت الساعة ١٠ صباحاً عند خط الطول ٣٠ غرباً، فكم تكون الساعة عند خط الطول ٣٠ شرقاً.



السؤال الرابع: حلل النص الآتي، ثم أجب: (٥٠)  
 تنتقل إحدى الدول خامات الحديد من مناجمها التي تقع في مناطق جبلية وعرة إلى مينائها الساحلي لتصديره للدول الصناعية، مستفيدين من ارتفاع الكثافة السكانية وزيادة الحاجة إليه في الأسواق العالمية.  
 ١- ما الوسيلة المناسبة لنقل خامات الحديد من المناجم إلى الموانئ، وما الصعوبات التي تعترضها؟  
 ٢- في حال قررت هذه الدولة إنشاء مصنع للحديد والصلب، ما المكان الأفضل لتوطين هذه الصناعة مراعيًا الجدوى الاقتصادية والبيئية؟ ومعللاً اجابتك؟  
 ٣- استنتج من النص نوع السياحة المناسب لهذه الدولة؟ محدداً مقوماتها؟  
 ٤- فسر عدم صلاحية الأنهار في هذه الدولة لنقل خامات الحديد؟

- السؤال الخامس: ارسم خريطة الجمهورية العربية السورية بحدودها البرية والبحرية وثبت عليها مع التسمية: (٦٠)  
 (نهر اليرموك - مدينة الحسكة - خليج السويدية)

الاسم:  
الرقم:  
الدرجة: /٦٠٠/  
المدة: ساعتان

نموذج استرشادي لامتحان شهادة التعليم الأساسي والاعدادية الشرعية

الصفحة الثالثة

المادة: اجتماعيات

٢- صنف في جدول نتائج الحملة الفرنسية على مصر عام ١٧٩٨م من الناحية (السياسية -الثقافية).

أكدت الحملة أهمية المنطقة العربية، فاحتلت فرنسا الجزائر عام ١٨٣٠م وأظهرت الحملة الفجوة الكبيرة التي تفصل أوروبا عن الوطن العربي في مختلف المجالات، فأدخلت مطبعتين إلى مصر واحدة بالأحرف العربية والثانية بالأحرف الفرنسية، وبينت أهمية وصل البحر الأحمر بالبحر المتوسط، ووضعت كتاب "وصف مصر"، وهيمنت بريطانيا على الخليج العربي.

٣- انسب المسميات الآتية إلى التراثين (المادي - اللامادي):

القصور الأثرية - الأعياد - الدبكات - الحصون - الحرف - العادات والتقاليد - الأغاني الشعبية.

-انتهت الأسئلة-



- a- peux                      b- peut                      c- pouvons                      d- peuvent
- 10- Demain, on ..... tôt à l'école pour préparer la Kermesse. (8 pts)
- a- va                      b- allait                      c- ira                      d- est allé
- 11- Les enfants se sont ..... en ville, ils étaient heureux. (8 pts)
- a- promené                      b- promenée                      c- promenées                      d- promenés
- 12- Nous allons partir en vacances ..... (8 pts)
- a- dans deux heures                      b- la semaine passée                      c- le mois dernier                      d- il y a deux heures
- 13- Il vient de présenter son projet ..... (8 pts)
- a- dans quelques instants                      b- il y a quelques instants                      c- actuellement                      d- demain
- 14- Pendant ces dernières années, mes parents ..... chaque été à la campagne. (8 pts)
- a- sommes allés                      b- irons                      c- allons                      d- allqient
- 15- Mon ami a voyagé en France, je voudrais ..... envoyer une carte postale. (8 pts)
- a- leur                      b- l'                      c- lui                      d- nous
- 16- Nous leur avons .....une lettre. (8 pts)
- a- écrit                      b- écrits                      c- écrite                      d- écrites
- 17- ..... village est beau. (8 pts)
- a- cet                      b- cette                      c- ces                      d- ce
- 18- Nada téléphone à ..... amie pour savoir de ses nouvelles. (8 pts)
- a- leur                      b- ses                      c- son                      d- sa

### III-Expression écrite :(100 points)

19- Remettez ce texte dans l'ordre de 1 à 6. (40 pts)

Voici un extrait d'une interview radiophonique avec un diététicien. -20

- |  |
|--|
| 1- Vous voulez dire alors qu'il faut adopter un mode de vie sain. Quels conseils pouvez-vous donner pour y arriver ?   |
| 2- Après une petite pause, on va parler de l'alimentation équilibrée et des règles d'hygiène à suivre.   |
| 4- Faites attention à votre alimentation, ayez une bonne hygiène, entraînez votre esprit pour être positif et en forme mentale et surtout Bougez !               |
| 3- Quelle est la meilleure façon pour rester en forme et de retrouver la santé?  |
| 5- Tout d'abord, avoir une alimentation équilibrée et une pratique sportive régulière et bien sûr dire non au tabac, tout cela permettent d'être en bonne forme. |

1- ..... 2- ..... 3- ..... 4- ..... 5- ..... 6- .....

20- Traitez le sujet suivant (60 pts)

Écrivez une lettre à ton ami(e) pour l'inviter à participer à un événement social (identifiez : la date, le lieu, les participants, des activités et des sentiments éprouvés) (50 mots au minimum)

.....**Fin**.....



قال الشاعر شفيق الكمالي في الشام:

- 1 تبقى دمشق الهوى هيهات بصرفنا
  - 2 يا غوطة الشام يا أرضاً زهت كرمأ
  - 3 والشام منها ابتدأنا أمة عرفت
  - 4 والكبرياء بغير الشام ما عرست
  - 5 عجيبة أنت، بدء الدهر مولدها
- عنها زمان بكل المفجعات رمى  
ويارحاب سماء أمطرت شيمًا  
سيفاً يصون، وفكراً مثله جَدَمًا  
والشعرُ إلَّوَجِهِ الشَّامِ ما نُظِمًا  
ولم تزل غَضُّهُ، (والدهرُ قد هَرِمًا)

أولاً: الفهم والتحليل والحفظ: (160 درجة)

أ- اختر الإجابة الصحيحة، ثم انقلها إلى ورقة إجابتك فيما يأتي: ( 40 درجة لكل سؤال 11 درجات

1- مفرد كلمة (الشيم):					
أ	ب	ج	د	لشمة	لشمة
2- الفكرة العامة للنص السابق هي:					
أ	ب	ج	د	التغني بأمجاد دمشق والتعلق بها	المقارنة بين دمشق وغيرها من المدن
3- فكرة البيت الثاني هي:					
أ	ب	ج	د	تصوير خصب أرض الشام	الإشادة بكرم أبناء الشام وأخلاقهم
4 قال الجواهري في دمشق: وأنت لم تبرحي في النفس عالقته دمي ولحمي والأنفاس والزما					
المعنى المشترك بين قول الجواهري والبيت الأول من النص السابق:					
أ	ب	ج	د	استمرار حب الشاعر لدمشق	عظمة دمشق
حب الإقامة في دمشق					
قوة دمشق					

أ- أجب عن الأسئلة الآتية:

- 1- هات من البيت الرابع دليلين على تفرد دمشق عن سواها. (20 درجة)
  - 2- أشار الشاعر في البيت الخامس إلى مكانة دمشق الرفيعة، وضح ذلك. (20 درجة)
  - 3- اشرح معنى البيت الثالث من النص شرحاً وافياً. (20 درجة)
  - 4- اكتب ثلاثة أبيات مما تحفظ من إحدى القصيدتين الآتيتين: (روعة البيان) لشفيق جبري) أو يا قلب (لزكي قنصل. (30 درجة)
  - 5- انسب البيت الآتي إلى قائله: إن الذي قسم البلاد حباكم بدأ كؤوطان النجوم مجيدا (10 درجات)
  - 6- انقل البيت الآتي إلى ورقة إجابتك، ثم اضبط أواخر الكلمات المشار إليها بخط: (20 درجة)
- قال أبو القاسم الشابي: وانشد أناشيد الجمال فآبها روح الوجود وسلوة المقهور

ثانياً: التذوق الجمالي ( 50 درجة)

أ- املا الفراغات بما يناسبها فيما يأتي:

- 1 الشعور العاطفي في البيت الثاني .....، ومن أدوات التعبير عنه التاركيب، مثل ..... ( 10 درجات)

2 المحسن البديعي المعنوي في البيت الخامس نوعه ..... مثال ..... (20 درجة)

3. في قول الشاعر (وجه الشام) استعارة مكنية، المشبه ..... المشبه به المحذوف الإنسان، بقي شيء من لوازمه هو ..... (20 درجة)

ثالثاً: قواعد النحو والصرف والإملاء ( 210 د )

أ أجب عن الأسئلة الآتية:

1. أعرب من النص ما وضع تحته خط إعراب مفردات، وما بين القوسين إعراب جمل. ( 50 درجة) التعليميّة
2. استخرج التمييز مما بين القوسين واذكر نوعه فيما يأتي: (حفظت أسماء ثلاثة عشر لاعباً دولياً كرموا لتمييزهم) (20 درجة)
3. في قول الشاعر: (والشام منها ابتدأنا أمّة عرفت) نعت جملة، حدده، ثم حوله إلى نعت مفرد مضبوط بالشكل. (30 درجة)
4. اجعل كلمة (الشام) اسماً مخصوصاً بالمدح مستعملاً الفعل (نعم) على أن يكون الفاعل اسماً ظاهراً معرّفاً ب (ال) مراعي الضبط الصحيح. (20 درجة)

ب. املأ الفراغ بما يناسبه فيما يأتي:

1. نوع المنادى المشار إليه بخط في قول الشاعر: يا رحاب سماء أسطرت شيمًا، هو ..... علامة إعرابه ..... (20 درجة)
2. نجد كلمة (الكبرياء) في معجم يأخذ بؤائل الكلمات في باب ..... مع مراعاة ..... (درجة 20)
3. كُتبت الألف ممدودة في كلمة (زها) لأنها ..... (10 درجات)
4. كُتبت التاء مربوطة في كلمة (غوظة) لأنها ..... (10 درجات)
- ج. اختر الإجابة الصحيحة، ثم انقلها إلى ورقة إجابتك فيما يأتي (لكل سؤال 10 درجات)

1 - المفجمات ( اسم مشتق ) نوعه:							
أ	اسم فاعل	ب	سم مفعول	ج	صفة مشبهة	د	مبالغة اسم فاعل
2 - (ابتداء) فعل مصدره :							
أ	بداية	ب	ابتداء	ج	بدء	د	مبدوء
3 - الفعل (تبقى) :							
أ	مُعْتَلٌّ مَثَل	ب	مُعْتَلٌّ أَجُوف	ج	صحيح	د	مُعْتَلٌّ نَاقِص

رابعاً: القراءة (20 درجة)

1 عدد ثلاثة أنواع للخطوط، ثم اشرح واحداً منها، مما ورد في نص الخط العربي لعفيف بهنسي. (20 درجة)

خامساً: التعبير : (160 درجة)

التعبير الاختياري: اكتب في أحد الموضوعين الآتيين: (100 درجة)

1. قمت بصحبة زملائك برحلة إلى أحد الأنهار في منطقتك، اكتب موضوعاً تصف به ما شاهدته، مبرزاً أهمية المياه في حياتنا، مبيّناً السبل التي يمكن أتباعها للحفاظ على مياها.

2. جارك عامل نشيط، مقدر من أبناء الحي جميعهم، اكتب موضوعاً تتحدث فيه عن سيرته الذاتية مراعيًا ( الجانب الاجتماعي - الثقافي - والنفسي).

التعبير الإجمالي: (60 درجة)

اكتب أربعة أسئلة لمقابلة صحفية تجريها مع المهندس (نبيل) مدير الشركة العامة للصناعات النسيجية بهدف الحصول على معلومات عن مسيرة عمله المهنية مراعيًا شروط المقابلة الصحفية.

انتهت الأسئلة

**I. Прочитайте текст и выполните задания:**

меня зовут Иван. У меня есть папа, мама и старшая сестра Аня. Раньше мы жили в Санкт - Петербурге, а сейчас живём в Москве. Моя школа близко. Я хожу в школу пешком. А моя сестра учится в другой школе, и она ездит туда на автобусе. Мы живём в новом доме.

**1- Задание: Ответь на вопросы:**

**(50 баллов)**

1. У Ивана есть брат?
2. У Ивана есть сестра?
3. Где семья жила раньше?
4. Иван ходит в школу пешком?
5. На чём ездит в школу Аня?

**2- Задание: Выбери высказывания, которые соответствуют тексту:**

**(20 баллов)**

6. Иван сейчас живёт в .....  
а) Дамаске                      б) Москве                      в) Санкт - Петербурге                      г) Москва
7. Иван..... в школу пешком.  
а) ходит                      б) идёт                      в) ездит                      г) идти
8. Сестра Ивана..... в школу  
а) ходит                      б) идёт                      в) ездит                      г) ходить
9. Аня и Иван..... в новом доме  
а) живём                      б) живёт                      в) живут                      г) живу

**II. Выбери правильный вариант:**

**(80 баллов)**

10. Мне нравится..... книга.  
а) этот                      б) это                      в) эта                      г) эти
11. Ты любишь..... в футбол  
а) играю                      б) играешь                      в) играть                      г) играем
12. Я сейчас иду в.....  
а) школа                      б) школу                      в) школе                      г) школы
13. У ..... есть ручка.  
а) него                      б) его                      в)нём                      г) он
14. У ..... есть книга.  
а) Язана                      б) Язану                      в) Язан                      г)Язаном
15. У меня нет .....  
а) брат                      б) братом                      в) брату                      г)брата
16. Вчера ..... не было.  
а) урок                      б) урока                      в) уроке                      г)уроки

17. Завтра у нас не будет..... .

- а) экскурсия      б) экскурсию      в) на экскурсии      г) экскурсии

18. Он приехал..... .

- а) в Россию      б) в России      в) из России      г) Россию

19. Родители пошли..... .

- а) с работы      б) на работу      в) работа      г) на работе

20. Она изучает арабский язык четыре .....

- а) года      б) лет      в) год      г) году

21. .... нужно взять книгу.

- а) Я      б) Мне      в) Меня      г) У меня

22. Я позвонила..... .

- а) подругу      б) подруга      в) подруги      г) подруге

23. Мы идём в парк. Пойдёшь..... ?

- а) с нами      б) со мной      в) с тобой      г) с вами

24. Я занимаюсь..... .

- а) физику      б) физика      в) физике      г) физикой

25. Это Дамаск. Расскажи мне.....

- а) о ней      б) о нём      в) о них      г) в нём

**III. Ответьте на вопросы (напишите полный ответ)**

**(30 баллов)**

26. Где живёт твоя семья?

27. Что ты любишь делать в свободное время?

**IV. Напиши слова в скобках в нужной форме:**

**(50 баллов)**

28. У(Рама) есть книга.

29. (Он) нравится изучать русский язык.

30. Язан любит (играть) в футбол.

31. Вчера мы ходили в театр с (друг).

32. Мой брат (хотеть) пирожки с мясом.

**V. Напиши прописью русские пословицы:**

**(20 баллов)**

33. Дружба- великая сила.

34. Кто много читает, тот много знает.

**VI. Напиши сочинение на тему: " Мой город"**

**(50 баллов)**

– Где ты живёшь?

– Ты любишь этот город?

– Ваш город большой или маленький? Старый или новый?

– Что можно посмотреть в вашем городе?

– Какой транспорт есть в вашем городе?

– Где люди отдыхают в вашем городе?

– Куда вы обычно ходите с друзьями?

**C. Choose the correct answer a ,b, c or d:**  
(200 marks)

11. I love English. It is my favourite.....  
a. subject                      b. game  
c. tool                              d. operation
12. Edison ..... the electric light bulb.  
a. invented                      b. reduced  
c. winning                        d. succeeded
13. My father ..... in the same factory since 1999.  
a. worked                        b. has worked  
c. works                          d. was working
14. By the time mom came, I ..... dinner.  
a. prepare                        b. am preparing  
c. have prepared                d. had prepared
15. He .....me to his new neighbour.  
a. asked    b. blamed    c. allowed    d. introduced
16. He asked if Mark ..... all his exams.  
a. will pass                        b. had passed  
c. have passed                    d. pass
17. It is against my..... to lie.  
a. passport                        b. miracle  
c. failure                          d. principle
18. He arrived at seven, ..... it was nearly dark.  
a. which                            b. who  
c. when                              d. where
19. His father suffers from a heart .....  
a. disease                        b. mistake  
c. insurance                        d. challenge
20. Lara and Sally collect the stickers.....  
a. herself.                        b. ourselves  
c. themselves                      d. yourself
21. Many houses ..... by a storm yesterday.  
a. were destroyed                b. are destroyed  
c. destroy                        d. has destroyed
22. Yesterday at 4 o'clock I..... dinner at the restaurant.  
a. have                              b. have had  
c. was having                      d. had
23. I think the life in future..... easier.  
a. will be.                        b. is going to be.  
c. would be.                      d. be
24. ....speak Arabic in English class.  
a. Doesn't    b. Don't    c. Hasn't    d. Won't
25. They decided to grow plants.... the roof of their building.  
a. by            b. off.            c. on            d. to

26. Anas was tired ..... he hadn't slept well.  
a. or                                b. but  
c. so                                d. because
27. Rita didn't come to class. I wish she.....  
a. has come    b. came    c. will come    d. had come
28. Nada lives in the countryside,..... She?  
a. doesn't    b. isn't    c. hasn't    d. wasn't
29. The word which has a different sound is.....  
a. hot            b. heat    c. bake    d. lake
30. The which has a short sound is.....  
a. box            b. juice    c. fool    d. cool

**D- Ask about the underlined word in each sentence:**  
(40 marks)

31. -----?  
Mr. John has been a teacher for nine years .
32. -----?  
The email was sent to the company yesterday .
33. -----?  
He is an intelligent story teller .
34. -----?  
Tom was wrapping the gift when I came.

**E. Choose the wrong part in each sentence:**  
(20 marks)

35. A lot of coffee is growing in Brazil.  
A.            B            C            D
36. jack can't come to the party  
A            B            C    D
37. The blue shirt is him .  
A.            B    C    D
38. Where is the Post Office , please .  
A.            B            C    D

**Write a 50-word paragraph about the following topic:**  
(40 marks)

**"How to live a healthy life"**

- Kinds of food
- Doing sport
- Quality of sleep
- Unhealthy you shouldn't do



الاسم:  
الرقم:  
المدة: ساعتان  
الدرجة: 600

امتحان شهادة التعليم الأساسي والإعدادية الشرعية  
" نموذج استرشادي "  
الصفحة الأولى

الرياضيات

أولاً - أجب عن الأسئلة الثلاثة الآتية: (40 درجة للأول ، 30 درجة للثاني ، 30 درجة للثالث)

السؤال الأول: في كل مما يأتي أربع إجابات مقترحة واحدة فقط منها صحيحة، دلّ عليها:

(1) قيمة  $x$  في التناسب التالي  $\frac{x}{2\sqrt{3}} = \frac{\sqrt{3}}{3}$  تساوي:

$x = 3$	D	$x = 2$	C	$x = 2\sqrt{3}$	B	$x = \frac{\sqrt{3}}{6}$	A
---------	---	---------	---	-----------------	---	--------------------------	---

(2) إذا علمت أن  $\sin 34^\circ = \cos \theta$  فإن قياس الزاوية  $\theta$  يساوي :

$\theta = 35^\circ$	D	$\theta = 56^\circ$	C	$\theta = 55^\circ$	B	$\theta = 145^\circ$	A
---------------------	---	---------------------	---	---------------------	---	----------------------	---

(3) طبيعة العدد  $(\sqrt{3} - \sqrt{2})^2$  :

طبيعي	D	عادي	C	غير عادي	B	صحيح	A
-------	---	------	---	----------	---	------	---

(4) مقلوب العدد  $\frac{3-\sqrt{2}}{7}$  هو:

$3 + \sqrt{2}$	D	$\frac{1}{3 - \sqrt{2}}$	C	$\frac{7}{3} - \sqrt{2}$	B	$3 - \frac{7}{\sqrt{2}}$	A
----------------	---	--------------------------	---	--------------------------	---	--------------------------	---

السؤال الثاني: ضع في ورقة إجابتك كلمة صح أمام العبارة الصحيحة وكلمة غلط أمام العبارة المغلوطة في كل مما يأتي:

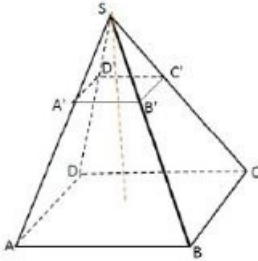
في الشكل المرسوم جانباً  $SABCD$  هرم رباعي قاعدته مربع طول ضلعه  $3 \text{ cm}$  وارتفاعه  $9 \text{ cm}$

قطع بمستوي يوازي قاعدته على بعد  $3 \text{ cm}$  من رأسه  $S$  عندئذ:

(1) مساحة المقطع تمثل ثلث مساحة قاعدة الهرم.

(2) حجم الهرم  $SABCD$  يساوي  $27 \text{ cm}^3$ .

(3) طول الحرف  $AS$  يساوي  $9.5 \text{ cm}$ .



السؤال الثالث: انسخ على ورقة إجابتك ثم أكمل العبارات الآتية لتكون كل منها صحيحة:

(1)  $(x + \dots)^2 = x^2 + 8x + \dots$

(2) القاسم المشترك الأكبر للعددين 231, 105 هو: .....

(3)  $ABCD$  رباعي دائري فيه  $\hat{BAD} = 75^\circ$  فإن قياس الزاوية  $\hat{BCD}$  هو .....

ثانياً: حل التمارين الأربعة الآتية: (75 درجة لكل تمرين)

التمرين الأول: ليكن التابع الممثل بالخط البياني المجاور بالشكل، والمطلوب:

(1) ماهي مجموعة تعريف التابع وماهي أدنى قيمة للتابع.

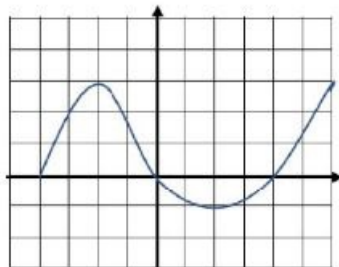
(2) جد  $f(0), f(-2), f(4)$ .

(3) ماهي قيم  $x$  التي تجعل المعادلة  $f(x) - 3 = 0$ .

التمرين الثاني: لتكن لدينا العبارة الجبرية الآتية  $A = (3x + 2)^2 + 6(3x + 2) + 9$

(1) انشر واختزل العبارة السابقة ثم جد قيمتها عند  $x = \sqrt{3}$ .

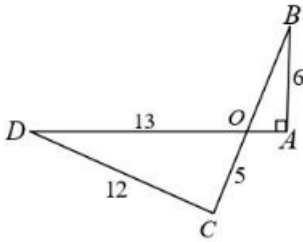
(2) حلل إلى جداء عوامل من الدرجة الأولى ثم حل المعادلة  $A = 0$ .



**التمرين الثالث:** صندوق يحوي 7 كرات ملونة ( 3 حمراء ، و 2 بيضاء ، و 2 سوداء ) نسحب من الصندوق كرة ونرمي قطعة نقود ذات الوجهين  $T$  و  $H$  ثم نقرأ النتيجة الممثلة بلون الكرة ورمز الوجه الظاهر . والمطلوب:

- (1) ارسم شجرة الامكانات وزود فروعها بالاحتمالات .
- (2) ما احتمال ظهور كرة حمراء .
- (3) ما احتمال ظهور كرة سوداء مع الوجه  $T$  ؟

**التمرين الرابع:** نتأمل الشكل المرسوم جانباً:  $OAB$  مثلث قائم و  $OC = 5$  و  $DC = 12$  و  $DO = 13$  و  $AB = 6$  .



- (1) اثبت أن  $DOC$  مثلث قائم .
- (2) أثبت أن النقاط  $A, B, C, D$  تنتمي إلى دائرة واحدة عيّن مركزها .
- (3) احسب  $\sin \widehat{COD}$  واستنتج الطول  $OB$  .

**ثالثاً: حل المسألتين الآتيتين: ( 100 درجة لكل مسألة )**

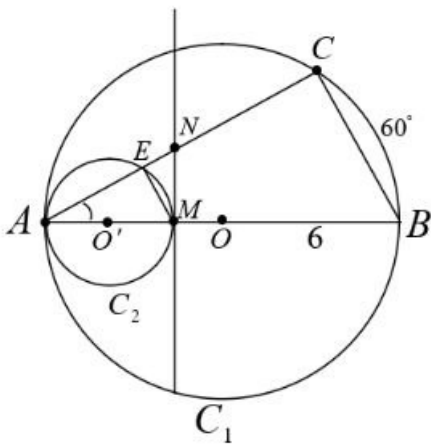
**المسألة الأولى:** المستقيمان  $(d_1)$  و  $(d_2)$  معادلتهما

$$\begin{cases} d_1: y = 2x + 2 \\ d_2: 3x - y + 3 = 0 \end{cases}$$

المطلوب:

- (1) حل جملة المعادلتين جبرياً .
- (2) جد إحداثيتي النقطة  $B$  نقطة تقاطع المستقيم  $(d_1)$  مع محور الترتيب وإحداثيتي النقطة  $C$  نقطة تقاطع المستقيم  $(d_2)$  مع محور الترتيب .
- (3) في معلم متجانس حدّد النقطتين  $B$  و  $C$  ، ثم حدّد النقطة  $A$  نقطة تقاطع المستقيمين  $(d_1)$  و  $(d_2)$  ثم ارسمهما .

**المسألة الثانية:**



في الشكل المجاور: دائرتان متماستان داخلاً في النقطة  $A$  هما  $C_1$  مركزها  $O$

ونصف قطرها 6 و  $C_2$  مركزها  $O'$  وقطرها  $AM = 4$  ، والمستقيم  $(MN)$

مماس للدائرة  $C_2$  في النقطة  $M$  ، وقياس القوس  $\widehat{BC}$  هو  $60^\circ$  . المطلوب:

(1) بيّن أن  $\widehat{ACB} = 90^\circ$  و  $\widehat{BAC} = 30^\circ$  ، واحسب الطولين  $AC$  و  $BC$  .

(2) بيّن أن مبرهنة النسب الثلاث تشمل المثلثين  $ABC$  و  $AME$  ،

ثم اكتب النسب الثلاث المتساوية، واحسب الطول  $ME$  .

(3) أثبت أن  $CNMB$  رباعي دائري، عيّن مركز الدائرة المارة برؤوسه .

(4) احسب قياس الزاوية  $\widehat{NME}$  .

- انتهت الأسئلة -